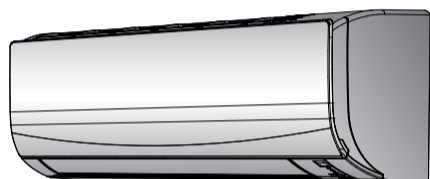




## Návod k obsluze

### Pokojová klimatizační jednotka Daikin



FTXF20A5V1B  
FTXF25A5V1B  
FTXF35A5V1B  
FTXF20B5V1B  
FTXF25B5V1B

Návod k obsluze  
Pokojová klimatizační jednotka Daikin

čeština

## Obsah

### Obsah

<b>1 O této dokumentaci</b>	<b>2</b>
1.1 O tomto dokumentu .....	2
<b>2 O systému</b>	<b>2</b>
2.1 Vnitřní jednotka .....	2
2.2 O uživatelském rozhraní .....	3
2.2.1 Součásti: Uživatelské rozhraní .....	3
2.2.2 Stav: LCD displej uživatelského rozhraní .....	3
2.2.3 Obsluha uživatelského rozhraní .....	4
<b>3 Před uvedením do provozu</b>	<b>4</b>
3.1 Upevnění uživatelského rozhraní na stěnu .....	4
3.2 Vložení baterií .....	4
3.3 Zapnutí napájení .....	4
<b>4 Provoz</b>	<b>4</b>
4.1 Provozní rozsah .....	4
4.2 Kdy je nutné používat jednotlivé funkce .....	4
4.3 Provozní režim a nastavená hodnota teploty .....	5
4.3.1 Spuštění a zastavení provozu a nastavení teploty .....	5
4.3.2 Rychlost proudění vzduchu .....	5
4.3.3 Směr proudění vzduchu .....	6
4.3.4 Provoz příjemného proudění vzduchu .....	6
4.3.5 Režim plného výkonu .....	6
4.3.6 Ekonomický provozní režim .....	7
4.3.7 Provoz časovače zapnutí/vypnutí .....	7
<b>5 Úsporný režim a optimální režim provozu</b>	<b>7</b>
<b>6 Údržba a servis</b>	<b>8</b>
6.1 Přehled: údržba s servis .....	8
6.2 Čištění vnitřní jednotky a uživatelského rozhraní .....	9
6.3 Čištění předního panelu .....	9
6.4 Informace o vzduchových filtrech .....	9
6.5 Čištění vzduchových filtrů .....	9
6.6 Před dlouhodobým odstavením jednotky zvažte následující: .....	9
<b>7 Odstraňování problémů</b>	<b>9</b>
7.1 Příznaky, které NEJSOU známkou poruchy systému .....	10
7.1.1 Příznak: Ozývá se zvuk tekoucí vody .....	10
7.1.2 Příznak: Ozývá se zvuk vyfukování .....	10
7.1.3 Příznak: Ozývá se zvuk cvakání .....	10
7.1.4 Příznak: Ozývá se zvuk pískání .....	10
7.1.5 Příznak: Ozývá se zvuk cvakání během provozu nebo v klidovém režimu .....	11
7.1.6 Příznak: Ozývá se zvuk klapání .....	11
7.1.7 Příznak: Z jednotky vychází bílá mlha (vnitřní jednotka) .....	11
7.1.8 Příznak: Jednotka může vydávat pachy .....	11
7.1.9 Příznak: Venkovní ventilátor se otáčí, i když je klimatizační jednotka mimo provoz .....	11
7.2 Řešení problémů na základě chybových kódů .....	11
<b>8 Likvidace</b>	<b>12</b>

## 1 O této dokumentaci

### 1.1 O tomto dokumentu

Děkujeme Vám za zakoupení tohoto výrobku. Prosíme o následující:

- Uchovejte dokumentaci pro pozdější použití.

#### Určeno pro:

Koncoví uživatelé

Návod k obsluze

2

### INFORMACE

Tento spotřebič je určen k použití odborníky nebo školenými uživateli v obchodech, v lehkém průmyslu a na farmách, nebo pro komerční a domácí použití určenými osobami.

#### Soubor dokumentace

Tento dokument je součástí souboru dokumentace. Kompletní soubor se skládá z následujících částí:

##### • Všeobecná bezpečnostní opatření:

- Bezpečnostní pokyny, které si musíte přečíst před spuštěním svého systému
- Formát: Papírový výtisk (ve skříni vnitřní jednotky)

##### • Návod k obsluze:

- Rychlá příručka pro základní použití
- Formát: Papírový výtisk (ve skříni vnitřní jednotky)

##### • Referenční příručka pro uživatele:

- Detailní pokyny po jednotlivých krocích a informace pro základní a pokročilé použití
- Formát: Soubory v digitální podobě naleznete na stránkách <http://www.daikineurope.com/support-and-manuals/product-information/>

Nejnovější revize dodané dokumentace mohou být k dispozici na místních internetových stránkách Daikin nebo u vašeho technika.

Původní dokumentace je napsána v angličtině. Ostatní jazyky jsou překlady.

## 2 O systému



### VÝSTRAHA: HOŘLAVÝ MATERIÁL

Chladivo uvnitř této jednotky je mírně hořlavé.

### 2.1 Vnitřní jednotka



#### UPOZORNĚNÍ

Do nasávání a výstupu vzduchu nikdy NESTRKEJTE prsty, tyčky ani jiné předměty. Ventilátor otáčející se vysokou rychlostí může způsobit úraz.



#### INFORMACE

Hladina akustického tlaku je nižší než 70 dB(A).



#### VÝSTRAHA

- Jednotku neopravujte, nedemontujte, nerozebírejte, neinstalujte znovu ani neopravujte vlastními silami, protože nesprávná demontáž nebo instalace mohou způsobit úraz elektrickým proudem nebo požár. Kontaktujte svého dodavatele.
- V případě náhodného úniku chladiva zajistěte, aby se v blízkosti nevyskytoval otevřený oheň. Chladivo samotné je bezpečné, nejedovaté a mírně hořlavé, ale pokud se při náhodném úniku do místnosti dostane do blízkosti hořlavých plynů z tepelných ventilátorů, plynových vařičů atd., může dojít ke vzniku jedovatých plynů. Před obnovením provozu si u kvalifikovaného servisního personálu vždy nejdříve ověřte, zda byla netěsnost opravena nebo odstraněna.

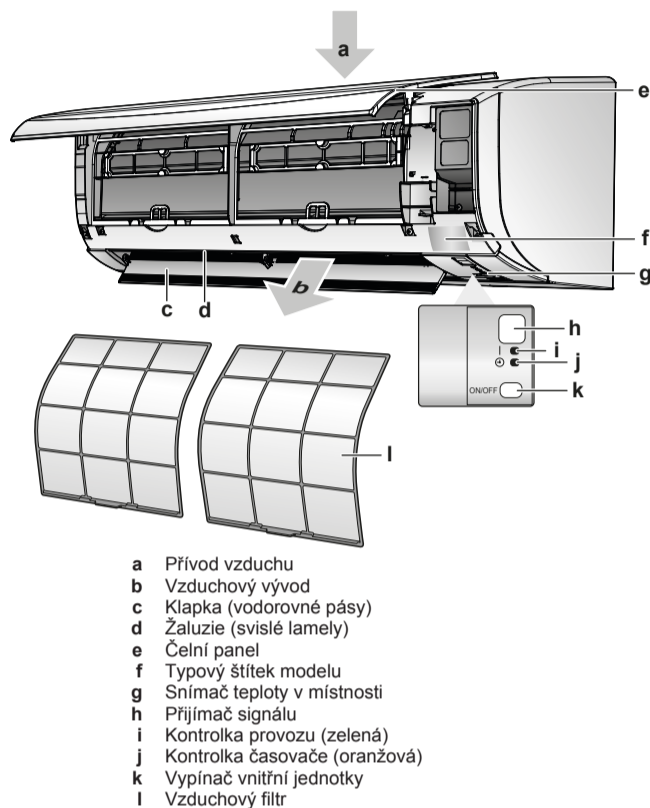


#### INFORMACE

Následující obrázky jsou pouze příklad a NEMUSÍ zcela odpovídat uspořádání vašeho systému.

DAIKIN

FTXF20~35A5V1B + FTXF20~25B5V1B  
Pokojová klimatizační jednotka Daikin  
3P520336-3E – 2019.09



- a Přívod vzduchu
- b Vzduchový vývod
- c Klapka (vodorovné pásy)
- d Žaluzie (svislé lamely)
- e Čelní panel
- f Typový štítek modelu
- g Snímač teploty v místnosti
- h Přijímač signálu
- i Kontrolka provozu (zelená)
- j Kontrolka časovače (oranžová)
- k Vypínač vnitřní jednotky
- l Vzduchový filtr

#### Tlačítko ZAPNUTO/VYPNUTO

Pokud chybí uživatelský ovladač, můžete použít tlačítko ZAPNUTO/VYPNUTO na vnitřní jednotce k zapnutí a vypnutí chodu. Když spustíte provoz pomocí tohoto tlačítka, použijí se následující nastavení:

- Provozní režim = automatický
- Nastavení teploty = 25°C
- Průtok vzduchu = automatický

## 2.2 O uživatelském rozhraní

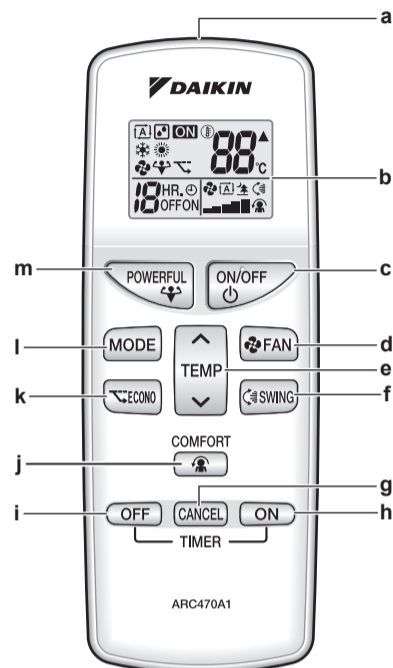
- **Přímé sluneční světlo.** NEUMÍSTŮJTE jednotku uživatelského ovladače na místě vystaveném přímému slunečnímu záření.
- **Prach.** Prach na vysílači nebo přijímači signálu snižuje jejich citlivost. Prach setřete měkkou utěrkou.
- **Zářivková světla.** Pokud v místnosti budou umístěny zářivky, může být signálová komunikace přerušena. V takovém případě se obraťte na instalačního technika.
- **Další spotřebiče.** Pokud signály uživatelského ovladače ovládají další spotřebiče, přesuňte tyto spotřebiče nebo kontaktujte svého instalačního technika.
- **Závěsy.** Ujistěte se, že signály mezi jednotkou a dalším uživatelským ovladačem NEJSOU blokovány závěsy nebo jinými předměty.



#### POZNÁMKA

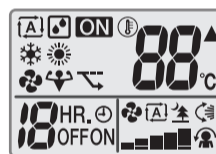
- Uživatelské rozhraní NEPOUŠTĚJTE na zem.
- Uživatelské rozhraní CHRAŇTE před vlhkostí.

### 2.2.1 Součásti: Uživatelské rozhraní



- a Vysílač signálu
- b Displej LCD
- c Tlačítko ZAPNUTO/VYPNUTO
- d Tlačítko nastavení ventilátoru
- e Tlačítko nastavení teploty
- f Tlačítko otáčení žaluzií
- g Tlačítko zrušení časovače
- h Tlačítko časovače zapnutí
- i Tlačítko časovače vypnutí
- j Tlačítko režimu příjemného proudění vzduchu
- k Tlačítko ekonomického provozu
- l Tlačítko pro volbu režimu
- m Tlačítko přepínání výkonu

### 2.2.2 Stav: LCD displej uživatelského rozhraní

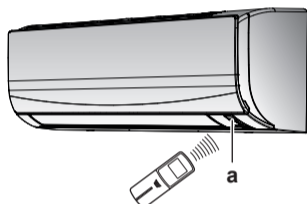


Ikona	Popis
	Provozní režim = automatický
	Provozní režim = vysoušení
	Provozní režim = topení
	Provozní režim = chlazení
	Provozní režim = pouze ventilátor
	Výkonný režim je aktivní
	Ekonomický režim je aktivní
	Provoz je aktivní
	Vnitřní jednotka přijímá signály z uživatelského rozhraní
	Aktuální nastavení teploty
	Průtok vzduchu = automatický
	Průtok vzduchu = vnitřní jednotka v tichém režimu

### 3 Před uvedením do provozu

Ikona	Popis
	Průtok vzduchu = vysoký
	Průtok vzduchu = středně vysoký
	Průtok vzduchu = střední
	Průtok vzduchu = středně nízký
	Průtok vzduchu = nízký
	Režim příjemného proudění je aktivní
	Režim automatického svíslého otáčení je aktivní
	Časovač zapnutí je aktivní
	Časovač vypnutí je aktivní

#### 2.2.3 Obsluha uživatelského rozhraní



a Příjímač signálu

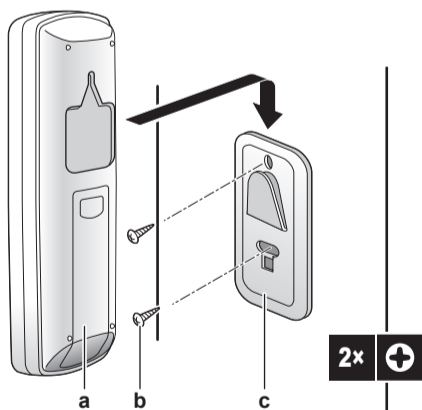
- 1 Zaměřte vysílač signálu na přijímač na vnitřní jednotce (maximální vzdálenost pro komunikaci je 7 m).

**Výsledek:** Když vnitřní jednotka přijme signál z uživatelského ovladače, uslyšíte zvuk:

Zvuk	Popis
Dvojitě pípnutí	Daná operace se spustí.
Jedno pípnutí	Změna nastavení.
Dlouhé pípnutí	Provoz jednotky se zastaví.

### 3 Před uvedením do provozu

#### 3.1 Upevnění uživatelského rozhraní na stěnu



a Uživatelské rozhraní  
b Šrouby (běžný materiál)  
c Držák uživatelského rozhraní

- 1 Zvolte místo, jež umožní signálům dosáhnout jednotky.
- 2 Upevněte držák šrouby ke stěně nebo na podobné místo.

Návod k obsluze

4

DAIKIN

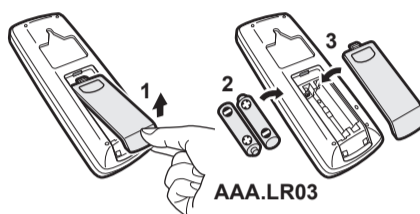
FTXF20~35A5V1B + FTXF20~25B5V1B  
Pokojová klimatizační jednotka Daikin  
3P520336-3E – 2019.09

- 3 Zavěste uživatelské rozhraní do držáku.

#### 3.2 Vložení baterií

Baterie vydrží zhruba 1 rok.

- 1 Sejměte zadní kryt.
- 2 Vložte obě baterie najednou.
- 3 Nasadte kryt zpět.



#### 3.3 Zapnutí napájení

- 1 Zapněte jistič.

**Výsledek:** Klapka vnitřní jednotky se otevře a zavře, aby se nastavila do referenční polohy.

### 4 Provoz

#### 4.1 Provozní rozsah

Provozní režim	Provozní rozsah
Chlazení <sup>(a)(b)</sup>	<ul style="list-style-type: none"> <li>• Venkovní teplota: -10~46°C</li> <li>• Vnitřní teplota: 18~32°C</li> <li>• Vnitřní vlhkost: ≤80%</li> </ul>
Ohřev <sup>(a)</sup>	<ul style="list-style-type: none"> <li>• Venkovní teplota: -15~24°C</li> <li>• Vnitřní teplota: 10~30°C</li> </ul>
Sušení <sup>(a)</sup>	<ul style="list-style-type: none"> <li>• Venkovní teplota: -10~46°C</li> <li>• Vnitřní teplota: 18~32°C</li> <li>• Vnitřní vlhkost: ≤80%</li> </ul>

Pokud pracuje mimo rozsah povolených hodnot:

- (a) Bezpečnostní zařízení může zastavit provoz systému.  
(b) Na vnitřní jednotce může kondenzovat voda a odkapávat.

#### 4.2 Kdy je nutné používat jednotlivé funkce

Následující tabulku můžete používat k určení použití jednotlivých funkcí:

Funkce	Úlohy
<b>Základní funkce</b>	
Provozní režimy a teploty	<p>Spuštění a zastavení systému a nastavení teploty:</p> <ul style="list-style-type: none"> <li>• Vyhřívání nebo chlazení místnosti.</li> <li>• Vyfukování vzduchu do místnosti bez topení nebo chlazení.</li> <li>• Snížení vlhkosti v místnosti.</li> <li>• V automatickém režim automaticky navolte příslušnou teplotu a provozní režim.</li> </ul>
Směr proudění vzduchu	Nastavení směr proudění vzduchu (otáčení nebo pevná poloha).

## 4 Provoz

Funkce	Úlohy
Průtok vzduchu	Nastavení množství vzduchu vyfukovaného do místnosti. Tišší režim provozu.
<b>Pokročilé funkce</b>	
Ekonomický režim	Použití systému, když používáte rovněž jiné spotřebiče spotřebovávající energii. Úspora energie.
Pohodlí	Zajištění příjemného proudění vzduchu, který se NEDOSTANE do přímého kontaktu s lidmi.
Výkon	Rychlé ochlazení nebo vyhřátí místnosti.
Časovač zapnutí + Časovač vypnutí	Automatické zapnutí nebo vypnutí systému.

### 4.3 Provozní režim a nastavená hodnota teploty

**Kdy:** Nastavte provozní režim systému a nastavte teplotu, pokud chcete:

- Vytápět nebo chladit místnost
- Vyfukovat do místnosti bez vytápění nebo chlazení
- Snižit vlhkost v místnosti

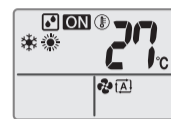
**Co:** Systém pracuje odlišně v závislosti na výběru uživatele.

Nastavení	Popis
Automatika	Systém místnost ochlazuje nebo vytápí na nastavenou hodnotu teploty. V případě potřeby automaticky přepíná mezi režimem chlazení a topení.
Sušení	Systém snižuje vlhkost v místnosti, aniž by měnil teplotu.
Topení	Systém místnost vytápí na nastavenou hodnotu teploty.
Chlazení	Systém místnost ochlazuje na nastavenou hodnotu teploty.
Ventilátor	Systém pouze ovládá proudění vzduchu (rychlost proudění vzduchu a směr). Systém NEOVLÁDÁ teplotu.

#### Další informace:

- **Venkovní teplota.** Chladicí nebo ohřívací účinek systému se snižuje podle toho, zda je venkovní teplota vysoká nebo nízká.
- **Režim rozmrazování.** Během vyhřívání se může na venkovní jednotce objevit námraza, která snižuje kapacitu vyhřívání. V takovém případě se systém automaticky přepne do režimu odtávání za účelem odstranění námrazy. Během odmrazování z vnitřní jednotky NEPROUDÍ horký vzduch.

#### 4.3.1 Spuštění a zastavení provozu a nastavení teploty



**ON**: Jednotka je v provozu.

: Provozní režim = automatický

: Provozní režim = vysoušení

: Provozní režim = topení

: Provozní režim = chlazení

: Provozní režim = pouze ventilátor



**88°C**: Zobrazuje nastavenou teplotu.

- 1 Stiskněte jednu tlačítko **MODE** nebo několikrát a vyberte provozní režim.

**Výsledek:** Režim bude nastaven v následujícím sledu:



- 2 Stiskněte tlačítko **ON/OFF** a **spusťte** provoz.

**Výsledek:** **ON** se zobrazí na displeji LCD.

**Výsledek:** Rozsvítí se kontrolka provozu.



- 3 Stiskněte tlačítko **↓** nebo **↑** na tlačítku **TEMP** jednou nebo několikrát a snižte nebo zvýšte **teplotu**.

**Poznámka:** Při používání režimu vysoušení nebo ventilátoru nemůžete nastavit teplotu.

- 4 Stisknutím tlačítka **ON/OFF** **zastavíte** provoz jednotky.

**Výsledek:** **ON** zmizí z displeje LCD.

**Výsledek:** Kontrolka provozu zhasne.

#### 4.3.2 Rychlost proudění vzduchu

- 1 Stiskněte tlačítko **FAN** a vyberte:

	5 úrovní průtoku vzduchu, od "I" do "V".
	Automatický provoz
	Tichý provoz vnitřní jednotky. Je-li průtok vzduchu nastaven na "I", intenzita hluku vydávaného jednotkou klesne.



#### INFORMACE

- Pokud jednotka dosáhne nastavené hodnoty teploty v režimu chlazení, topení nebo automatiky. Ventilátor se zastaví.
- Při používání režimu vysoušení NEMŮŽETE nastavit průtok vzduchu.

#### Nastavení rychlosti průtoku vzduchu

- 1 Stisknutím tlačítka **FAN** změňte nastavení proudění vzduchu v následujícím pořadí:

## 4 Provoz



### 4.3.3 Směr proudění vzduchu

**Kdy:** Nastavte směr proudění vzduchu podle potřeby.

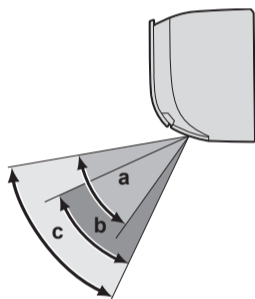
**Co:** Systém směřuje průtok vzduchu jinak, v závislosti na výběru uživatele (otáčení nebo pevná poloha). Činí tak pohybem svislých žaluzií.

Nastavení	Směr proudění vzduchu
Automatické svislé otáčení	Pohyb nahoru a dolů.
[—]	Setrvává v pevně nastavené poloze.

#### ! UPOZORNĚNÍ

- K nastavení úhlu klapek používejte VŽDY uživatelské rozhraní. Když se klapka otáčí a pohnete jí nuceně rukou, mechanismu se poškodí.
- Při nastavování žaluzií buďte opatrní. Uvnitř výstupu vzduchu se vysokou rychlostí otáčí ventilátor.

**Poznámka:** Rozsah pohybu klapky se mění podle provozního režimu. Klapka se zastaví v horní poloze, když se průtok vzduchu změní na nízký během nastavení otáčení nahoru a dolů.



- a Rozsah pohybu klapky v režimu chlazení nebo vysoušení
- b Rozsah pohybu klapky v režimu topení
- c Rozsah pohybu klapky v režimu ventilátoru

### Nastavení směru proudění vzduchu

- 1 Chcete-li použít automatické otáčení, stiskněte tlačítko .

**Výsledek:** Na LCD displeji se zobrazí .

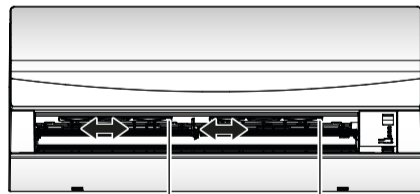
**Výsledek:** Klapky (vodorovné lamely) se začnou vychylovat.

- 2 Chce-li použít pevně nastavení polohy, stiskněte tlačítko , kdy klapka dosáhne požadované polohy.

**Výsledek:** zmizí z displeje LCD.

### Nastavení žaluzií (svislých lamel)

- 1 Podržte jeden nebo oba úchyty a pohněte žaluziemi.



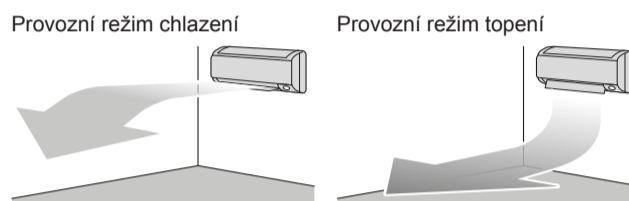
a Ovladače

#### i INFORMACE

Je-li jednotka instalována v rohu místnosti, sklon žaluzií by měl vždy směřovat ode zdi. Účinnost poklesne, pokud bude vzduch blokovat stěna.

### 4.3.4 Provoz příjemného proudění vzduchu

Tlačítko může být použito pouze v režimu **topení** nebo **chlazení**. Zajištění příjemného proudění vzduchu, který se NEDOSTANE do přímého kontaktu s lidmi. Systém automaticky nastaví pevnou polohu průtoku vzduchu směrem nahoru v režimu chlazení nebo dolů v režimu topení.



#### i INFORMACE

Provozní režim plného výkonu a režim příjemného proudění vzduchu NELZE používat současně. Přednost má naposledy vybraná funkce. Je-li vybrán automatický svislý směr proudění vzduchu, režim příjemného proudění vzduchu bude zrušen.

### Zapnutí/vypnutí režimu příjemného proudění vzduchu

- 1 Stiskněte tlačítko a spusťte provoz.

**Výsledek:** Změní se poloha klapky, zobrazí se na displeji LCD a průtok vzduchu se nastaví automaticky.

Režim	Poloha klapky...
Chlazení/vysoušení	Nahoru
Topení	Dolů

- 2 Stisknutím tlačítka zastavte provoz jednotky.

**Výsledek:** Klapka se vrátí do polohy před zapnutím režimu příjemného proudění vzduchu; z displeje LCD zmizí .

### 4.3.5 Režim plného výkonu

Tato funkce rychle maximalizuje účinky chlazení nebo ohřevu v libovolném provozním režimu. Tato funkce umožňuje využít zařízení na maximální výkon.

#### i INFORMACE

Provozní režim plného výkonu nelze používat společně s ekonomickým režimem ani režimem příjemného proudění vzduchu. Přednost má naposledy vybraná funkce.

Pokud klimatizační jednotka již pracuje na maximální výkon, provoz na plný výkon její výkon již dále NEZVÝŠÍ.



### Spuštění/zastavení režimu plného výkonu

- 1 Stiskněte tlačítko a spusťte provoz.

**Výsledek:** se zobrazí na displeji LCD. Režim plného výkonu pracuje asi 20 minut. Poté se provoz vrátí na dříve nastavený režim.

- 2 Stisknutím tlačítka zastavte provoz jednotky.

**Výsledek:** zmizí z displeje LCD.

**Poznámka:** Provoz v režimu maximálního výkonu lze vybrat pouze u spuštěné jednotky. Pokud stisknete tlačítko , provoz bude zrušen;  zmizí z displeje LCD.

#### 4.3.6 Ekonomický provozní režim

Ekonomický provozní režim je funkce, která umožňuje efektivní provoz omezením maximální spotřeby energie. Tato funkce je užitečná v případech, ve kterých je třeba věnovat pozornost tomu, aby jistič nevypnul v případech, kdy jednotka běží současně s jinými zařízeními.

##### INFORMACE

- Provozní režim plného výkonu a režim ekonomického provozu nelze používat současně. Přednost má naposledy vybraná funkce.
- Ekonomický režim snižuje spotřebu venkovní jednotky tím, že omezí otáčky kompresoru. Je-li spotřeba již nízká, ekonomický režim ji dále NESNÍŽÍ.

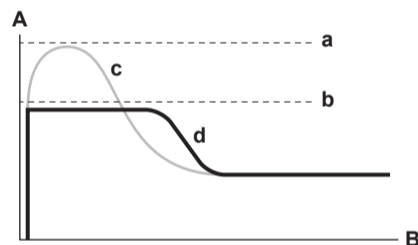
#### Spuštění/zastavení ekonomického provozního režimu

- Stiskněte tlačítko  a spusťte provoz.

**Výsledek:**  se zobrazí na displeji LCD.

- Stisknutím tlačítka  zastavte provoz jednotky.

**Výsledek:**  zmizí z displeje LCD.



- A Proud a příkon za provozu  
 B Čas  
 a Maximum během běžného provozu  
 b Maximum během ekonomického provozu  
 c Normální provozní režim  
 d Ekonomický provozní režim

- Tento graf je uveden jen k ilustračním účelům.
- Maximální proud a příkon za chodu klimatizační jednotky v ekonomickém režimu se může lišit podle připojené venkovní jednotky.

#### 4.3.7 Provoz časovače zapnutí/vypnutí

Funkce časovače jsou užitečné pro automatické zapínání a vypínání klimatizační jednotky v noci nebo ráno. Lze také použít kombinaci časovače vypnutí a zapnutí.


##### INFORMACE

Časovač znovu naprogramujte v následujících případech:

- Jistič jednotku vypnul.
- Výpadek napájení.
- Po výměně baterií v uživatelském rozhraní.

#### Spuštění/zastavení časovače zapnutí

- Stiskněte tlačítko  a spusťte provoz.

**Výsledek:** Na displeji LCD se zobrazí  a kontrolka časovače se rozsvítí.

## 5 Úsporný režim a optimální režim provozu

##### INFORMACE


Každým stisknutím tlačítka  se čas posune o 1 hodinu dopředu. Časovač lze nastavit od 1 do 12 hodin.

- Stisknutím tlačítka  zastavte provoz.


**Výsledek:** Z displeje LCD zmizí  a kontrolka časovače zhasne.

#### Spuštění/zastavení časovače vypnutí


- Stiskněte tlačítko  a spusťte provoz.

**Výsledek:** Na displeji LCD se zobrazí  a kontrolka časovače se rozsvítí.

##### INFORMACE

Každým stisknutím tlačítka  se čas posune o 1 hodinu dopředu. Časovač lze nastavit od 1 do 9 hodin.

- Stisknutím tlačítka  zastavte provoz.

**Výsledek:** Z displeje LCD zmizí  a kontrolka časovače zhasne.

##### INFORMACE

Po nastavení času časovače zapnutí a vypnutí se časová nastavení uloží do paměti. Paměť se resetuje, když vyměníte baterie uživatelského rozhraní.

**Použití nočního režimu v kombinaci s časovačem vypnutí**

Klimatizační jednotka automaticky upraví nastavení teploty (o 0,5°C nahoru v režimu chlazení a 2,0°C dolů v režimu vytápění), aby nedocházelo k narušení spánku nadměrným chlazením či vytápěním.

#### Kombinace časovače zapnutí a vypnutí

- Nastavení časovačů viz "Spuštění/zastavení časovače vypnutí" [p. 7] a "Spuštění/zastavení časovače zapnutí" [p. 7].

**Výsledek:** Na LCD displeji se zobrazí OFF a ON.

- Příklad zobrazení na displeji LCD, pokud kombinujete 2

časovače: 

## 5 Úsporný režim a optimální režim provozu

##### INFORMACE

- Je-li jednotka zapnuta, spotřebovává elektřinu.
- Když se po výpadku napájení toto obnoví, bude jednotka pokračovat v dříve navoleném režimu.

##### UPOZORNĚNÍ

NIKDY nevystavujte malé děti, rostliny ani zvířata přímému proudění vzduchu.

##### VÝSTRAHA

NEUMÍSTUJTE předměty pod vnitřní nebo vnější jednotku, pokud by mohly zvlhnout. Jinak mohou kondenzace na jednotce či na potrubí chladiva, znečištění vzduchového filtru nebo zanesení odpadu způsobit odkapávání, které může znečistit nebo poškodit předmět pod jednotkou.

## 6 Údržba a servis

### ! POZNÁMKA

Systém NEPOUŽÍVEJTE k jiným než stanoveným účelům. Aby nedocházelo ke zhoršení kvality daných předmětů, NEPOUŽÍVEJTE jednotku ke chlazení přesných nástrojů, potravin, rostlin, zvířat ani uměleckých děl.

### ! VÝSTRAHA

Poblíž klimatizační jednotky nikdy NEUMISŤUJTE spreje s hořlavým obsahem do blízkosti jednotky. V opačném případě může dojít k požáru.

Pro řádnou funkci systému dodržujte následující pravidla.

- Během chlazení místnosti zamezte přímému slunečnímu svitu do místnosti vhodnými záclonami nebo žaluziemi.
- Zajistěte, aby prostor byl dobře odvětrán. NEBLOKUJTE otvory pro vstup a výstup vzduchu.
- Často větrejte. Časté používání vyžaduje, aby uživatelé věnovali zvláštní pozornost větrání.
- Dveře a okna nechávejte zavřené. Zůstanou-li dveře nebo okna otevřená, vzduch bude proudit z místnosti a účinnost chlazení a topení bude klesat.
- Místnost NECHLAĎTE ani NEVYHŘÍVEJTE příliš. Udržování teploty na přiměřené úrovni pomáhá šetřit energii.
- Poblíž vstupu nebo výstupu vzduchu z jednotky NIKDY neumisťujte žádné předměty. Mohlo by to způsobit snížený účinek topení/chlazení nebo zastavení provozu.
- Pokud jednotku NEBUDETE delší dobu používat, vypněte hlavní vypínač jednotky. Je-li spínač hlavního síťového napájení zapnutý, jednotka spotřebovává elektřinu. Hlavní vypínač zapněte 6 hodin před opakovaným uvedením jednotky do provozu; zajistíte tak její hladký chod.
- Před plánovaným dlouhodobým odstavením zařízení vypněte hlavní jistič. Je-li jistič zapnutý, jednotka spotřebovává elektřinu. Jistič zapněte 6 hodin před opakovaným uvedením jednotky do provozu; zajistíte tak její hladký chod.
- Při vlhkosti vyšší než 80% nebo v případě ucpaného odtoku se jednotka může orosit.
- Nastavte teplotu vzduchu tak, abyste se cítili příjemně. Místnost nepřehřívejte a nepodchlazujte. Než teplota místnosti dosáhne nastavené teploty, chvíli to trvá. Zvažte použití možnosti nastavení časovače.
- Nastavte směr proudění vzduchu, abyste se vyhnuli proudění studeného vzduchu a jeho shromažďování na podlaze, nebo horkého vzduchu proti stropu. (Nahoru na strop během chlazení nebo vysoušení, nebo dolů během topení.)
- Zabraňte však přímému proudění vzduchu na osoby v místnosti.
- Provozujte systém v doporučeném rozsahu teplot (26~28°C pro chlazení, 20~24°C pro topení), abyste uspořili energii.

## 6 Údržba a servis

### 6.1 Přehled: údržba s servis

Instalační technik musí provést roční údržbu.

#### O plnění chladiva

Tento výrobek obsahuje fluorované skleníkové plyny. Tyto plyny NEVYPOUŠTĚJTE do ovzduší.

Typ chladiva: R32

Hodnota potenciálu globálního oteplování (GWP): 675

### ! POZNÁMKA

Příslušná legislativa týkající se **fluorovaných skleníkových plynů** vyžaduje, aby náplň chladiva v jednotce byla uvedena formou hmotnosti i jako ekvivalent CO<sub>2</sub>.

**Vzorec pro výpočet množství CO<sub>2</sub> v ekvivalentních tunách:** Hodnota GWP chladiva × celkový objem chladiva [kg] / 1000

Podrobnější informace si vyžádejte od podniku provádějícího instalaci.

### ! VÝSTRAHA

Chladivo uvnitř této jednotky je mírně hořlavé, ale za normálních okolností NEUNIKÁ. Jestliže chladivo unikne do místnosti a dostane se do kontaktu s otevřeným plamenem hořáku, topením nebo vařičem, může to způsobit vznik požáru nebo nebezpečných plynů.

Vypněte všechna spalovací topidla, místnost vyvětrejte a obraťte se na prodejce, od kterého jste si koupili danou jednotku.

Jednotku NEPOUŽÍVEJTE, dokud servisní technik nepotvrdí, že byla dokončena oprava místa, kde došlo k úniku chladiva.

### ! VÝSTRAHA

- NEPROPICHUJTE ani nespalujte součásti pracující s chladivem.
- NEPOUŽÍVEJTE žádné čisticí prostředky nebo prostředky pro urychlení procesu odmrazování kromě těch, jež jsou doporučeny výrobcem.
- Uvědomte si, že chladivo v systému je bez zápachu.

### ! VÝSTRAHA

Zařízení musí být uloženo v místnosti bez nepřetržitě pracujících zdrojů zažehnuté (například otevřený plamen, pracující plynové zařízení nebo elektrické topidlo).

### ! POZNÁMKA

Údržba MUSÍ být prováděna autorizovaným instalačním technikem nebo servisním zástupcem.

Doporučujeme provádět údržbu alespoň jednou ročně. Platná legislativa však může vyžadovat kratší intervaly údržby.

### ! NEBEZPEČÍ: RIZIKO ZABITÍ ELEKTRICKÝM PROUDEM

Při čištění klimatizačního zařízení nebo vzduchového filtru zastavte provoz a vypněte všechna napájení. Jinak by mohlo dojít k úrazu elektrickým proudem.

### ! VÝSTRAHA

Pro zabránění úrazu elektrickým proudem nebo požáru:

- Jednotku NEOPLACHUJTE.
- NEOVLÁDEJTE jednotku mokřma rukama.
- Na jednotku NEPOKLÁDEJTE žádné předměty obsahující vodu.

### ! UPOZORNĚNÍ

Po delším používání zkontrolujte podložku jednotky a její instalaci, zda nejsou poškozeny. V případě poškození by mohla jednotka spadnout a způsobit úraz.

### ! UPOZORNĚNÍ

NEDOTÝKEJTE se žebér výměníku tepla. Žebra jsou ostrá a mohli byste se pořezat.



## 7 Odstraňování problémů



### VÝSTRAHA

Při práci na vyvýšených místech ze žebříku je třeba postupovat opatrně.

### 6.2 Čištění vnitřní jednotky a uživatelského rozhraní



#### POZNÁMKA

- NEPOUŽÍVEJTE benzín, benzen, ředidla, lešticí prášky ani kapalné insekticidy. **Možný dopad:** Ztráta barvy nebo deformace.
- NEPOUŽÍVEJTE vodu nebo vzduch o teplotě vyšší než 40°C. **Možný dopad:** Ztráta barvy nebo deformace.
- NEPOUŽÍVEJTE lešticí prostředky.
- NEPOUŽÍVEJTE abrazivní kartáč. **Možný dopad:** Došlo by k odlupování povrchové vrstvy.

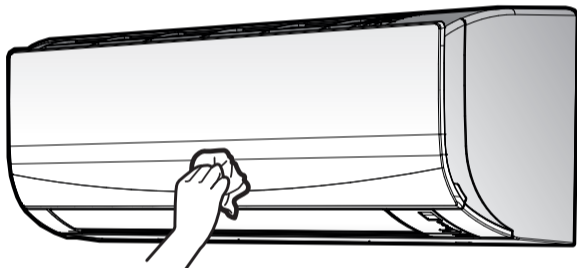


#### NEBEZPEČÍ: RIZIKO ZABITÍ ELEKTRICKÝM PROUDEM

Před čištěním jednotky ji vypněte. Vypněte také jistič nebo vytáhněte napájecí kabelovou přípojku ze zásuvky. Jinak by mohlo dojít k úrazu elektrickým proudem.

- 1 Vyčistěte měkkou látkou. Pokud skvrny nelze snadno odstranit, použijte vodu nebo neutrální čistící prostředek.

### 6.3 Čištění předního panelu



- 1 Čelní panel vyčistěte měkkou utěrkou. Pokud skvrny nelze snadno odstranit, použijte vodu nebo neutrální čistící prostředek.

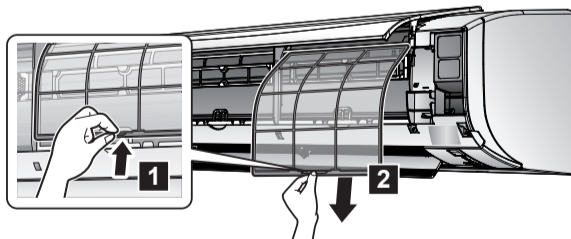
### 6.4 Informace o vzduchových filtrech

Provozování jednotky se znečištěnými filtry znamená, že filtr:

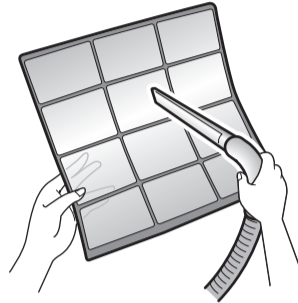
- NEDOKÁŽE vzduch zbavit zápachů;
- NEDOKÁŽE vzduch vyčistit;
- nedostatečné topení/chlazení;
- možnost vzniku zápachu.

### 6.5 Čištění vzduchových filtrů

- 1 Tlačítko uprostřed vzduchového filtru zatlačte a poté filtr vytáhněte dolů.
- 2 Vzduchové filtry vytáhněte ven.



- 3 Vzduchové filtry vymyjte vodou nebo je vyčistěte pomocí vysavače.



- 4 Namočte do vlažné vody asi na 10 až 15 minut.



#### INFORMACE

- Pokud prach NELZE snadno odstranit, omyjte jej v neutrálním čistícím prostředku rozpuštěném ve vlažné vodě. Vysušte vzduchové filtry ve stínu.
- Vzduchové filtry se doporučuje čistit každé dva týdny.

### 6.6 Před dlouhodobým odstavením jednotky zvažte následující:

Jednotku uveďte do provozu v režimu ventilátoru na několik hodin, aby se vysušil vnitřek vnitřní jednotky.

- 1 Stiskněte tlačítko **MODE** a vyberte provoz větrání.
- 2 Stiskněte tlačítko **ON/OFF** a spusťte provoz.
- 3 Po zastavení chodu vypněte jistič.
- 4 Vzduchové filtry vyčistěte a znovu nasadte do původního místa.
- 5 Vyjměte baterie z uživatelského rozhraní.



#### INFORMACE

Doporučuje se svěřit pravidelnou údržbu specializovanému technikovi. Služby specializovaného technika vám poskytne místní prodejce. Náklady na údržbu nese uživatel.

Za určitých provozních podmínek může po několika sezónách dojít k zanesení vnitřní části jednotky. To se projeví v nevyhovujícím výkonu.

## 7 Odstraňování problémů

Jestliže se vyskytne jedna z následujících poruch, učiňte níže uvedená opatření a kontaktujte vašeho prodejce.



### VÝSTRAHA

Objeví-li se jakkoliv neobvyklý jev (například zápach po spálení apod.), jednotku zastavte a vypněte napájení.

Další provoz zařízení za takových okolností může způsobit poruchu, úraz elektrickým proudem nebo požár. Kontaktujte svého dodavatele.

Systém MUSÍ opravit kvalifikovaný servisní technik.

## 7 Odstraňování problémů

Porucha	Opatření
Bezpečnostní zařízení (například pojistka, jistič, zemnicí jistič apod.) často reagují nebo vypínač ON/OFF (ZAP/VYP) NEPRACUJE správně.	Vypněte hlavní vypínač.
Z jednotky prosakuje voda.	Zastavte provoz jednotky.
Spínač provozu NEPRACUJE správně.	Vypněte napájecí zdroj.
Signalizuje-li se na displeji uživatelského rozhraní číslo jednotky, kontrolka provozu bliká a zobrazí se kód poruchy.	Informujte instalačního technika a oznamte mu kód poruchy.

Jestliže systém NEPRACUJE správně v jiných než uvedených případech a není zřejmá žádná z výše popsaných poruch, zkontrolujte systém takto:

Porucha	Opatření
Systém vůbec NEPRACUJE.	<ul style="list-style-type: none"> <li>Zkontrolujte, zda se nevyskytuje porucha napájení. Počkejte, až se obnoví napájení. Jestliže za provozu dojde k přerušení dodávky energie, systém se po obnově napájení znovu spustí automaticky.</li> <li>Zkontrolujte, zda nevyhořela pojistka, nebo zda obvod nerozpojil jistič. Pokud ano, vyměňte pojistku nebo zapněte jistič.</li> <li>Zkontrolujte baterie uživatelského rozhraní.</li> </ul>
Systém se náhle zastaví.	<ul style="list-style-type: none"> <li>Zkontrolujte, zda nějaká překážka NEZAKRÝVÁ nasávání nebo vyfukování vzduchu vnitřní nebo venkovní jednotky. Odstraňte překážky a zajistěte volný průtok vzduchu.</li> <li>Klimatizační jednotka se může zastavit po náhlém zakolísání napětí, aby byl systém chráněn. Jednotka znovu automaticky zahájí provoz zhruba po 3 minutách.</li> </ul>
Systém pracuje, ale chlazení nebo ohřev jsou nedostatečné.	<ul style="list-style-type: none"> <li>Zkontrolujte nastavení proudění vzduchu. Viz také "4.3.2 Rychlost proudění vzduchu" [ 5].</li> <li>Zkontrolujte nastavení teploty. Viz také "4.3.1 Spuštění a zastavení provozu a nastavení teploty" [ 5].</li> <li>Zkontrolujte, zda je nastaven správný směr proudění vzduchu. Viz také "4.3.3 Směr proudění vzduchu" [ 6].</li> <li>Zkontrolujte, zda nějaká překážka NEZAKRÝVÁ nasávání nebo vyfukování vzduchu vnitřní nebo venkovní jednotky. Odstraňte překážky a zajistěte volný průtok vzduchu.</li> </ul>
Systém pracuje, ale chlazení nebo ohřev jsou nedostatečné (z jednotky NEPROUDÍ vzduch).	<ul style="list-style-type: none"> <li>Klimatizační jednotka se může před režimem topení předběžně zahřívát. Počkejte přibližně 1 až 4 minuty.</li> <li>Jednotka může být v režimu odmrazování.</li> </ul>

Porucha	Opatření
Systém pracuje, ale chlazení nebo ohřev jsou nedostatečné (z jednotky proudí vzduch).	<ul style="list-style-type: none"> <li>Zkontrolujte, zda nejsou ucpané vzduchové filtry. Vzduchové filtry vyčistěte. Viz "6 Údržba a servis" [ 8].</li> <li>Zkontrolujte, zda nejsou otevřené dveře nebo okna. Zavřete dveře nebo okna, zabraňte výměně vzduchu v místnosti s okolím.</li> <li>Přesvědčte se, zda jednotka pracuje v ekonomickém režimu. Viz také "4.3.6 Ekonomický provozní režim" [ 7].</li> <li>Zkontrolujte, zda je přímo pod vnitřní jednotkou nebo vedle ní nějaký nábytek. Přesuňte nábytek.</li> </ul>
Během provozu pracuje zařízení nesprávně.	Následkem působení blesku nebo rádiových vln může dojít k poruše funkce klimatizačního zařízení. Přepněte jistič mezi stavy OFF a ON.
Jednotka přijímá signály z uživatelského rozhraní.	<ul style="list-style-type: none"> <li>Zkontrolujte baterie uživatelského rozhraní.</li> <li>Zkontrolujte, zda přijímač NEBYL vystaven přímému slunečnímu záření.</li> <li>Zkontrolujte, zda se v místnosti nacházejí elektronické startéry zářivek. Kontaktujte svého dodavatele.</li> </ul>
Displej uživatelského rozhraní nic nezobrazuje.	Vyměňte baterie uživatelského rozhraní.
Na displeji uživatelského rozhraní se zobrazuje chybový kód.	Obraťte se na svého prodejce. Viz také "7.2 Řešení problémů na základě chybových kódů" [ 11], kde je uveden podrobný seznam chybových kódů.
Zapínají se jiná elektrická zařízení.	Pokud signály uživatelského rozhraní ovládají další elektrické spotřebiče, přesuňte tyto spotřebiče nebo kontaktujte svého prodejce.

Jestliže ani po kontrole všech výše uvedených bodů nelze odstranit problém vlastními silami, obraťte se na instalačního technika a popište mu příznaky, uveďte název modelu jednotky (pokud možno s výrobním číslem) a datum instalace (pravděpodobně uvedeno na záručním listu).

### 7.1 Příznaky, které NEJSOU známkou poruchy systému

Následující příznaky NEJSOU poruchami systému:

#### 7.1.1 Příznak: Ozývá se zvuk tekoucí vody

- Jde o zvuk chladiva, které proudí v klimatizačním zařízení.
- Tento zvuk může být generován v případě, že voda proudí z jednotky během chlazení nebo vysoušení.

#### 7.1.2 Příznak: Ozývá se zvuk vyfukování

Tento zvuk vzniká, když se změní směr proudění chladiva (například při přepnutí mezi režimem chlazení a topení).

#### 7.1.3 Příznak: Ozývá se zvuk cvakání

Tento zvuk je generován při mírném roztahování nebo smršťování jednotky vlivem teplotních změn.

#### 7.1.4 Příznak: Ozývá se zvuk pískání

Tento zvuk je generován průtokem chladiva během odmrazování.

## 7 Odstraňování problémů

### 7.1.5 Příznak: Ozývá se zvuk cvakání během provozu nebo v klidovém režimu

Tento zvuk je generován, když pracují řídicí jednotky chladiva nebo elektrické součásti.

### 7.1.6 Příznak: Ozývá se zvuk klapání

Tento zvuk se ozývá v případě, že externí zařízení nasává vzduch z místnosti (například odsávací ventilátor nebo odsávací kryt) a to při zavřených dveřích místnosti. Otevřete okno či dveře, nebo ventilátor zastavte.

### 7.1.7 Příznak: Z jednotky vychází bílá mlha (vnitřní jednotka)

- Během chlazení je vysoká vlhkost vzduchu (na prašných místech nebo místech s obsahem oleje). V případě vysokého znečištění vnitřku vnitřní jednotky je rozložení teploty v místnosti nerovnoměrné. Vnitřek vnitřní jednotky je třeba vyčistit. Informace o čištění jednotky si vyžádejte od svého prodejce. Tuto činnost smí provádět výhradně kvalifikovaný servisní technik.
- Klimatizační jednotka se přepnula do režimu topení po operaci odmrazování. Vlhkost vzniklá odmrazováním jednotky se odpařuje a uniká.

### 7.1.8 Příznak: Jednotka může vydávat pachy

Jednotka může pohlcovat pachy z místnosti, nábytku, cigaret atd. a poté je opět vydávat.

### 7.1.9 Příznak: Venkovní ventilátor se otáčí, i když je klimatizační jednotka mimo provoz

- **Po zastavení provozu.** Ventilátor venkovní jednotky se otáčí i nadále zhruba 30 sekund; účelem je ochrana systému.
- **Když klimatizační jednotka není v provozu.** Je-li venkovní teplota příliš vysoká, ventilátor venkovní jednotky se začne otáčet; účelem je ochrana systému.

## 7.2 Řešení problémů na základě chybových kódů

Pokud se jednotka dostane do problému, na uživatelském rozhraní se zobrazí chybový kód. Je důležité pochopit daný problém a před vymazáním chybového kódu provést příslušná opatření. To může provést autorizovaný technik nebo váš místní prodejce.

Tato kapitola vám poskytne přehled všech možných chybových kódů a jejich popis, jak je zobrazen na uživatelském rozhraní.

Podrobné informace o řešení problémů každé chyby naleznete v servisní příručce.

#### Diagnostika problémů pomocí uživatelského rozhraní

Uživatelské rozhraní může přijmout chybový kód od vnitřní jednotky s odkazem na poruchu. Před resetováním chybového kódu je důležité porozumět problému a podniknout příslušná opatření. To by měl provádět pouze licencovaný instalační technik nebo místní prodejce.

Zobrazení chybového kódu na uživatelském rozhraní:

- 1 Tlačítko **CANCEL** podržte zhruba 5 sekund.

**Výsledek:** Rozbliká se **U0** v části teploty na displeji.

- 2 Stiskněte tlačítko **CANCEL** opakovaně, dokud se nebude ozývat nepřetržitý zvukový signál.

**Výsledek:** Nyní je na displeji zobrazen kód.

#### **i** INFORMACE

- Krátký zvukový signál a 2 po sobě jdoucí zvukové signály oznamují neodpovídající si kódy.
- Chcete-li zrušit zobrazení kódu, podržte tlačítko zrušení časovače **CANCEL** na dobu 5 sekund. Zobrazení kódu zmizí také v případě, pokud toto tlačítko **NESTISKNETE** po dobu 1 minuty.

#### Systém

Chybový kód	Popis
U0	Normální
U0	Nedostatek chladiva
U2	Detekováno přepětí
U4	Chyba přenosu signálu (mezi vnitřní a venkovní jednotkou)
UR	Porucha kombinace vnitřní/venkovní jednotky

#### Vnitřní jednotka

Chybový kód	Popis
R1	Neobvyklý stav obvodové desky vnitřní jednotky
R5	Ochrana před zamrznutím nebo řízení vysokého tlaku
R6	Neobvyklý stav stejnosměrného motoru ventilátoru
CS	Neobvyklý stav termistoru pokojové teploty

#### Venkovní jednotka

Chybový kód	Popis
ER	Neobvyklý stav čtyřcestného ventilu
E1	Neobvyklý stav desky tištěných spojů venkovní jednotky
E5	Aktivace funkce ochrany před přetížením kompresoru
E6	Zablokování kompresoru
E7	Zablokování stejnosměrného motoru ventilátoru
E8	Nadproud vstupního napájení
F3	Řízení teploty ve výtlačném potrubí
F6	Řízení vysokého tlaku (v režimu chlazení)
H0	Neobvyklý stav snímače systému kompresoru
H6	Neobvyklý stav snímače polohy
H8	Neobvyklý stav snímače stejnosměrného napětí / proudu
H9	Neobvyklý stav termistoru venkovní teploty
J3	Neobvyklý stav termistoru výtlačného potrubí
J6	Neobvyklý stav termistoru výměníku tepla venkovní jednotky
L3	Chyba přehřátí elektrických součástí
L4	Zvýšení teploty na žebrech radiátoru
L5	Okamžitý nadproud invertoru (DC)
P4	Neobvyklý stav termistoru žeber radiátoru
F8	Chyba vnitřní teploty kompresoru

## 8 Likvidace

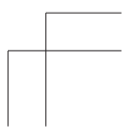
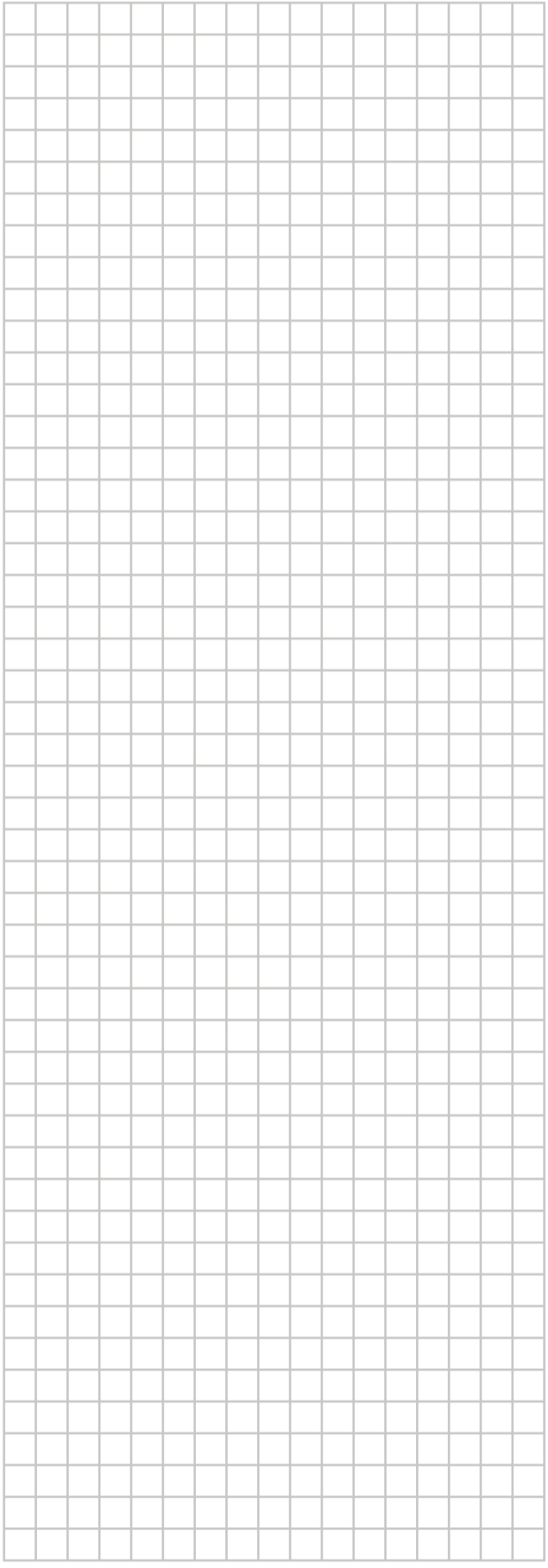
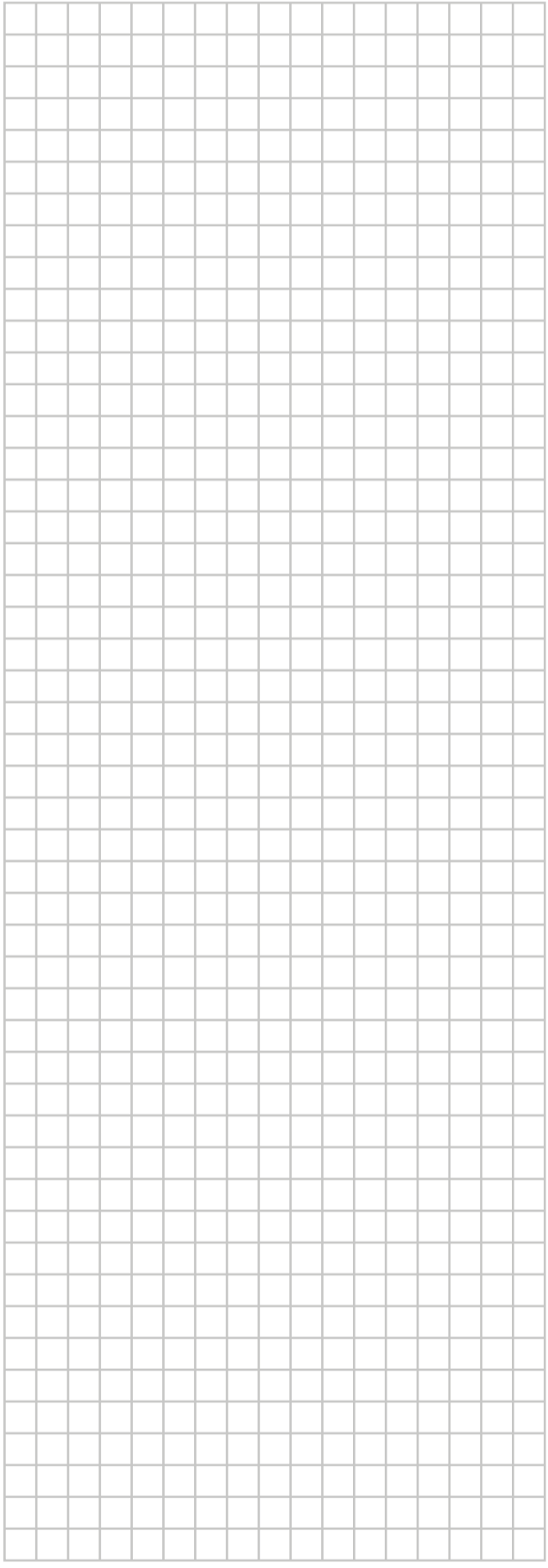
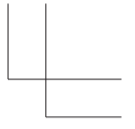
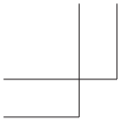
---

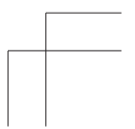
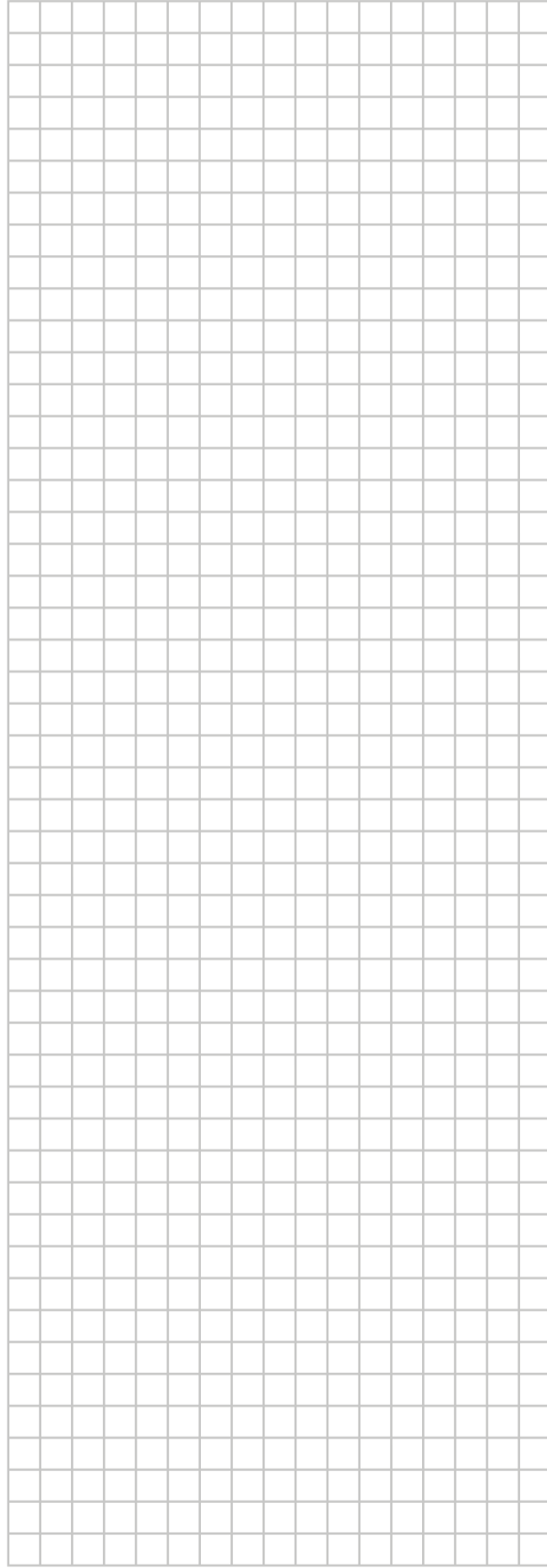
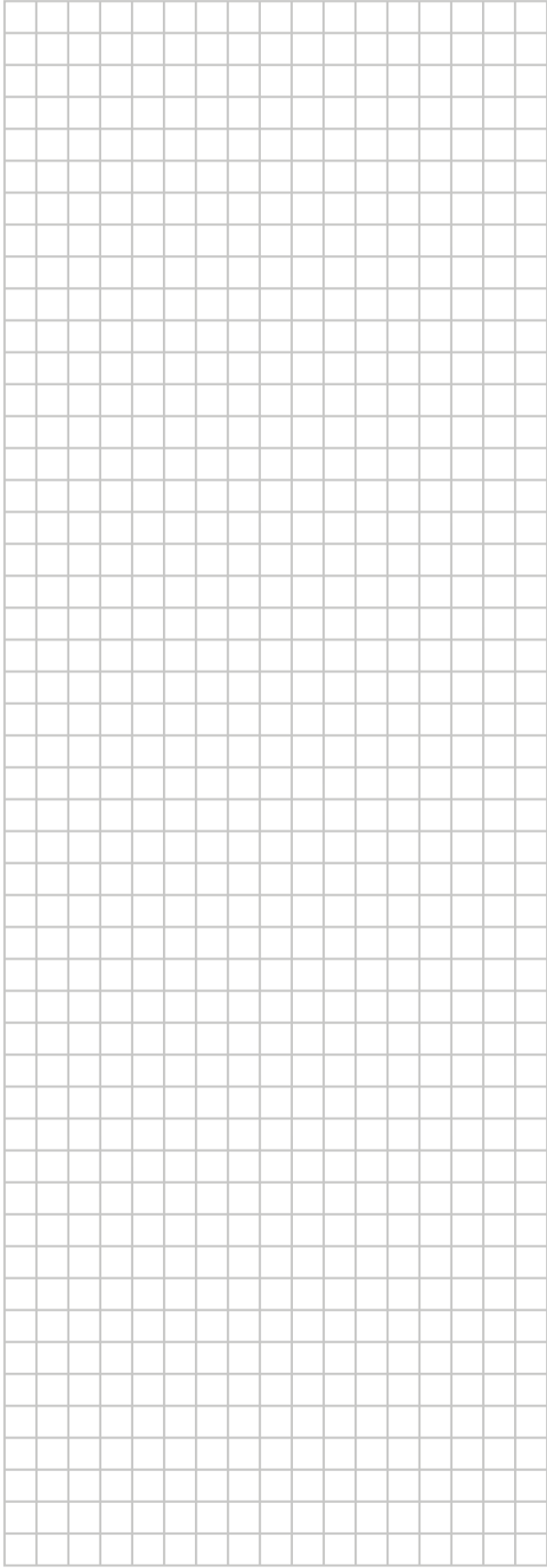
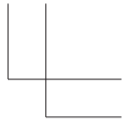
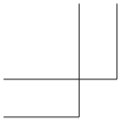
### 8 Likvidace

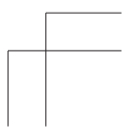
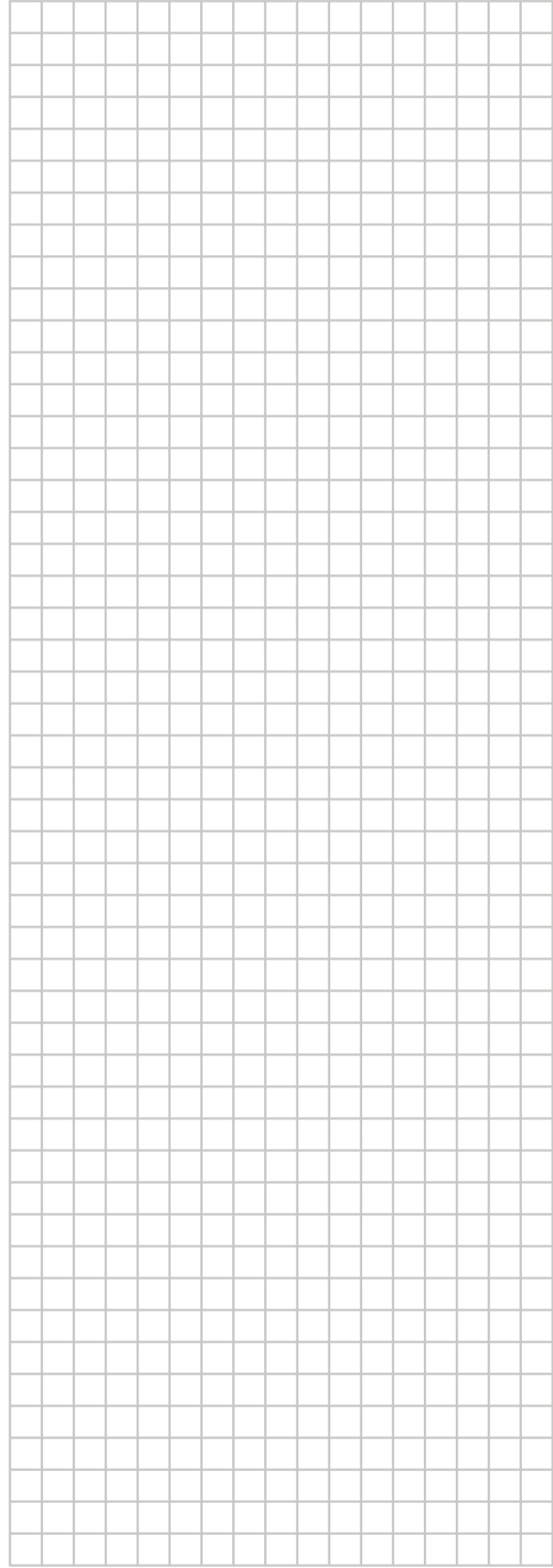
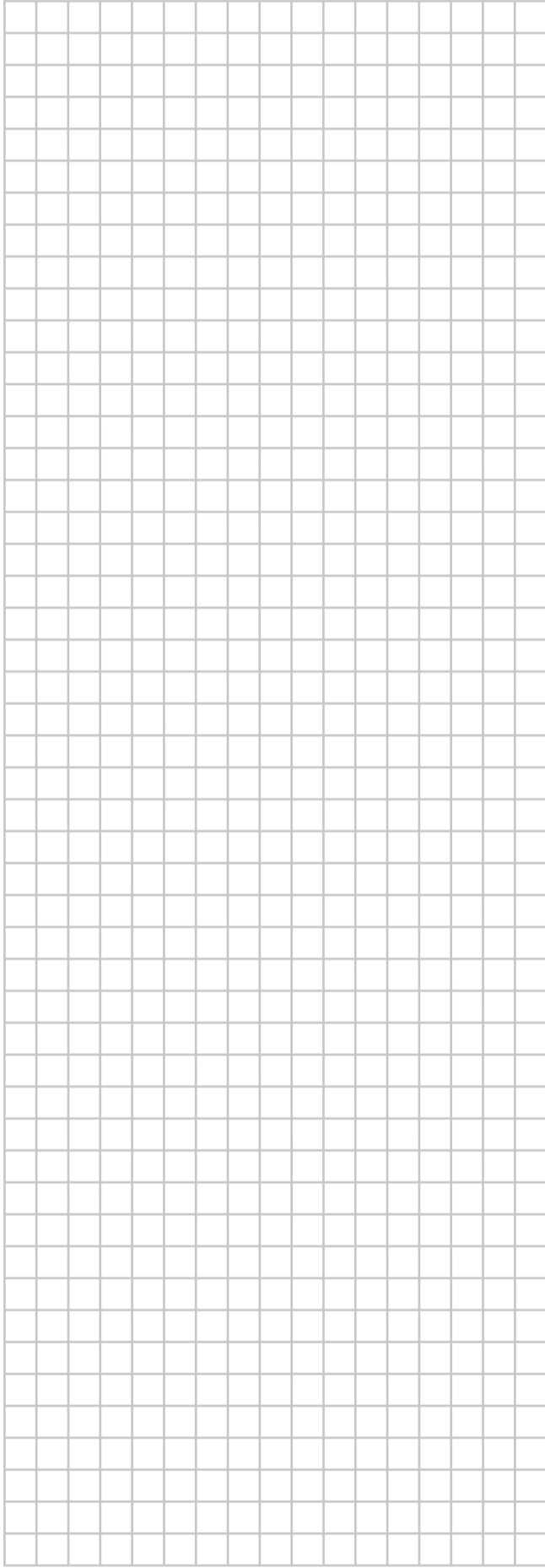
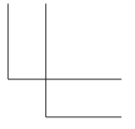
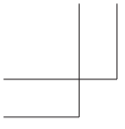


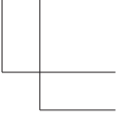
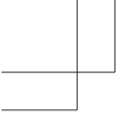
#### POZNÁMKA

Systém se nikdy NEPOKOUŠEJTE demontovat sami: demontáž systému, likvidace chladiva, oleje a ostatních částí zařízení MUSÍ být provedena v souladu s příslušnými předpisy. Jednotky MUSÍ být likvidovány ve specializovaném zařízení, aby jejich součásti mohly být opakovaně použity, recyklovány nebo regenerovány.









**ERC**



**DAIKIN ISITMA VE SOĞUTMA SİSTEMLERİ SAN.TİC. A.Ş.**  
Gülsuyu Mahallesi, Fevzi Çakmak Caddesi, Burçak Sokak, No:20, 34848 Maltepe  
İSTANBUL / TÜRKİYE  
Tel: 0216 453 27 00  
Faks: 0216 671 06 00  
Çağrı Merkezi: 444 999 0  
Web: www.daikin.com.tr

Copyright 2019 Daikin

**DAIKIN EUROPE N.V.**

Zandvoordestraat 300, B-8400 Oostende, Belgium

3P520336-3E 2019.09

